

**DIRECTION DES SERVICES
SCOLAIRES ET PÉRISCOLAIRES**

**RAPPORT D'ACTIVITÉ
2016**

SOMMAIRE

ORGANIGRAMME

SERVICES SCOLAIRES

École Maternelle [page 4](#)

- Effectifs
- Budget
- Personnel communal
- Autres informations

École Élémentaire [page 6](#)

- Effectifs
- Budget
- Autres informations

SERVICES PÉRISCOLAIRES ET EXTRASCOLAIRES

Accueil de Loisirs Associé à l'École [page 8](#)

- Statistiques d'accueil
- Activités périscolaires
- Personnel
- Autres informations

Accueil de Loisirs Sans Hébergement [page 10](#)

- Statistiques d'accueil
- Personnel
- Activités - Sorties
- Autres informations

Restauration scolaire [page 16](#)

- Fréquentation
- Budget
- Autres informations

Régie [page 18](#)

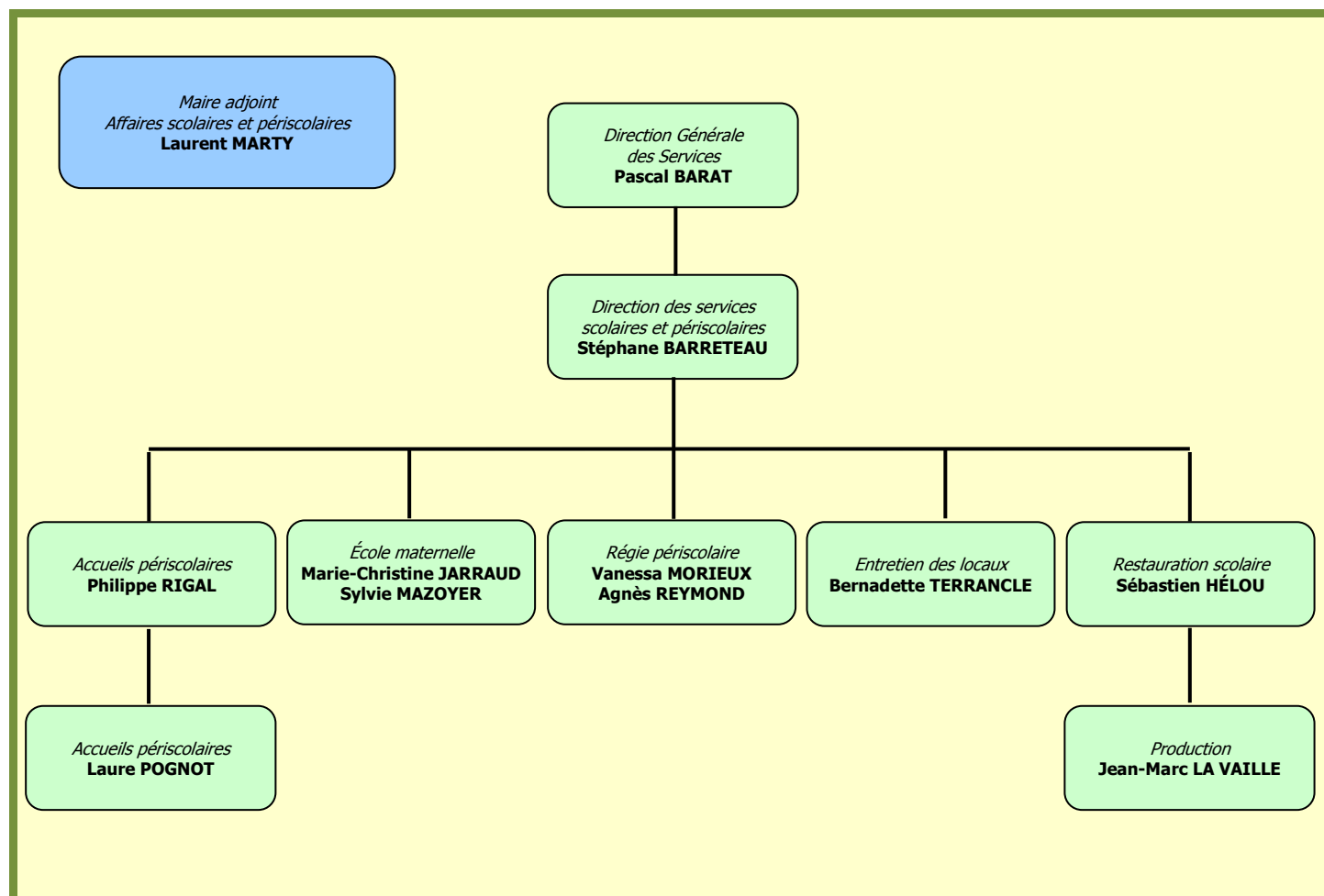
- Tarification
- Recettes
- Permanences d'accueil

Entretien des locaux [page 19](#)

- Personnel
- Nouveau matériel

Transports scolaires [page 20](#)

ORGANIGRAMME



Commission école – périscolaire – jeunesse au 31 décembre 2016 :

M. Daniel DUPUY, M. Laurent MARTY, Mme Nadine ABAD, Mme Corinne DALDOSSO, Mme Lydie DESCHAMP, Mme Florence NESPOLO, M. Pierre RECOBRE, Mme Sandrine SIGAL, Mme Roberte SMIDTS, Mme Marie-Laurence TONEL, M. Sébastien VERDEAU-BORNE.

ÉCOLE MATERNELLE



Les petites fontaines

EFFECTIFS

À la rentrée 2016, 268 élèves ont (re)pris le chemin de l'école selon la répartition suivante :

- Petite Section (3,5 classes) : 95 enfants
- Moyenne Section (2,5 classes) : 80 enfants
- Grande Section (3 classes) : 93 enfants

On note donc une hausse des effectifs (+ 10 élèves par rapport à septembre 2015) qui a conduit à une moyenne de presque 30 élèves par classe (toujours 9 classes au total).

Cette moyenne a même dépassé le chiffre de 30 élèves peu après la rentrée pour cause d'arrivées de nouveaux enfants en cours d'année scolaire.

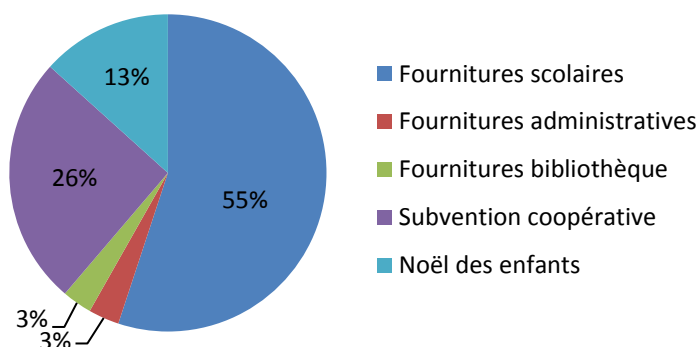


BUDGET

Principales dépenses de fonctionnement

- fournitures scolaires : 14.075 €
- fournitures administratives : 802 €
- fournitures pour la bibliothèque : 778 €
- subvention de la coopérative scolaire : 6.500 €
- Noël des enfants : 3.406 €

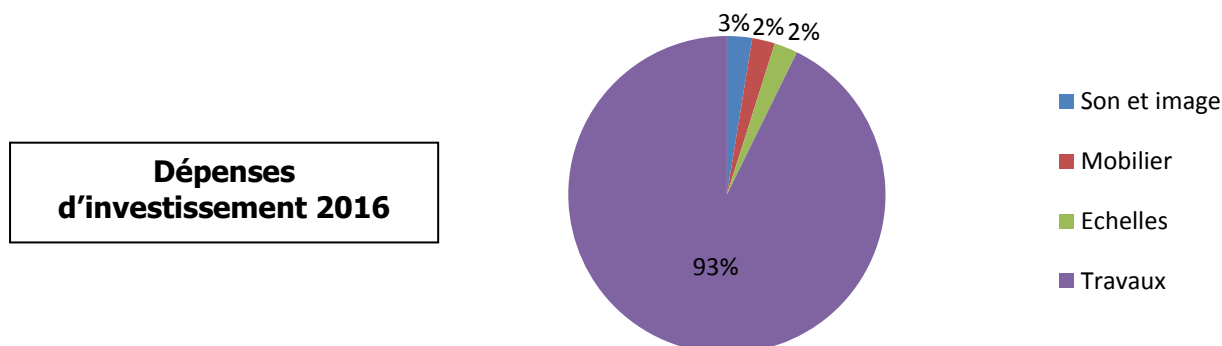
Dépenses de fonctionnement 2016



Les autres dépenses à caractère général (fournitures diverses, assurances, entretien des bâtiments, énergie, maintenance, etc.) s'élèvent à 31.549 € (- 13 % par rapport à 2015).

Dépenses d'investissement

- son et image (téléviseur et combinés radio-CD) : 812 €
- mobilier : 735 €
- échelles : 757 €
- changement des vitres du puits de lumière : 29.434 €



PERSONNEL COMMUNAL

Effectif des ATSEM et agents faisant fonction

L'effectif global affecté à l'école maternelle est resté stable.

Au 31 décembre, 8 des 9 classes avaient un ATSEM (ou agent faisant fonction) mis à disposition à temps complet, la neuvième classe demeurait avec deux agents mis à disposition en demi-journée (alternance matin / après-midi toutes les deux semaines). Deux autres agents étaient mis à disposition, en demi-journée, pour assurer le soutien de l'équipe en place et effectuer des remplacements lorsque cela a été nécessaire.

Formation

- 1 agent a suivi une formation en lien direct avec sa mission (3 jours) ;
- 7 agents ont suivi des formations en lien avec la sécurité (14 jours au total).

Comme chaque année, les services municipaux et l'école maternelle ont accueilli des stagiaires qui préparaient un CAP petite enfance ou un Baccalauréat professionnel Services Aux Personnes et Aux Territoires (SAPAT). À ce titre, ils sont intervenus sur le temps scolaire, au côté des ATSEM, et en périscolaire (ALAE et restauration scolaire). Au total, 7 personnes ont pu valider des stages d'une durée cumulée de 24 semaines.

AUTRES INFORMATIONS

La mise à disposition d'un agent municipal pour l'animation de la BCD a été maintenue.

Il est intervenu à hauteur de 10 heures par semaine réparties en quatre matinées (les lundis, mardis, jeudis et vendredis).



Ensuite, avec le concours de la Fédération Nationale des Centres Musicaux Ruraux, la Commune a continué de prendre en charge le coût d'un intervenant musical en classe et a même augmenté son temps d'intervention à partir de septembre (5.006 € pour un total de 88,5 heures).

ÉCOLE ÉLÉMENTAIRE



L'école laïque

EFFECTIFS

À la rentrée 2016, une dix-septième classe a été ouverte à l'école élémentaire. La Commune avait anticipé cette décision dès le mois de juin en déclenchant l'équipement de la classe.

L'effectif global à la rentrée de septembre a en effet montré une hausse significative (+ 17 élèves) par rapport à l'année précédente, hausse qu'aucun élément n'avait permis d'anticiper.

Les 431 élèves, soit un peu plus de 25 enfants par classe en moyenne, étaient répartis ainsi :

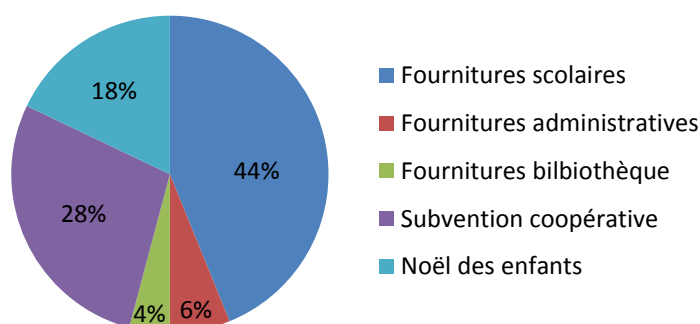
- Cours Préparatoire (3,5 classes) : 87 enfants
- Cours Élémentaire 1 (3,5 classes) : 87 enfants
- Cours Élémentaire 2 (4 classes) : 102 enfants
- Cours Moyen 1 (3,5 classes) : 88 enfants
- Cours Moyen 2 (2,5 classes) : 67 enfants

BUDGET

Principales dépenses de fonctionnement

- fournitures scolaires : 12.550 €
- fournitures administratives : 1.760 €
- fournitures pour la bibliothèque : 1.181 €
- subvention de la coopérative scolaire : 8.000 €
- Noël des enfants : 5.124 €

Dépenses de fonctionnement 2016



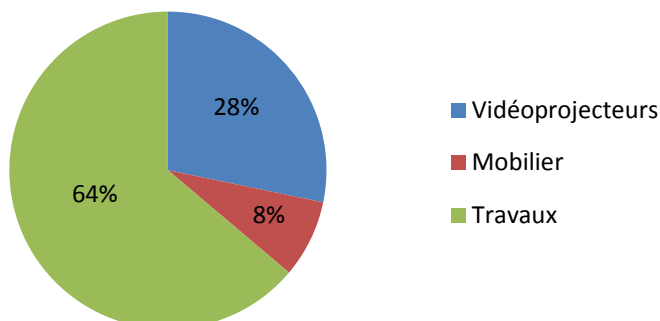
Les autres dépenses à caractère général atteignent 80.491 € (- 7 % par rapport à 2015).

Note : conformément à la législation en vigueur, la Commune verse à l'école privée Saint-Martin un forfait par élève résidant à Castelnau d'Estrétefonds correspondant au coût de scolarisation d'un élève de l'école publique. Le total versé à ce titre en 2016 a atteint 26.677 €.

Dépenses d'investissement

- installation de 4 vidéoprojecteurs interactifs (6 classes équipées fin 2016) : 8.971 €
- équipement en mobilier de la classe supplémentaire : 2.517 €
- travaux de peinture : 20.274 €

**Dépenses
d'investissement 2016**



AUTRES INFORMATIONS

La municipalité a maintenu les moyens permettant d'assurer des services supplémentaires.

Tout d'abord, par la mise à disposition d'un agent communal pour animer la Bibliothèque Centre de Documentation. Il est intervenu toute l'année à hauteur d'un volume de 22 heures hebdomadaires.

En partenariat avec l'Association des Parents d'Elèves, cinq soirées ouvertes aux parents ont été organisées. Elles ont été consacrées à différents thèmes pour faire découvrir la façon dont fonctionne la BCD (les supports de lecture, prêt de documents, soirée librairie) ou comment les documents mis à disposition des enfants abordent certains sujets (les chats, la première guerre mondiale, contes de Noël).



Ensuite, avec le concours de la Fédération Nationale des Centres Musicaux Ruraux, la Commune a continué de prendre en charge le coût d'un intervenant musical en classe (23.308 € pour un total de 459 heures).

ACCUEIL DE LOISIRS ASSOCIÉ À L'ÉCOLE

Après l'année 2015 qui a connu l'évolution des garderies du matin et du soir en Accueil de Loisirs Associé à l'École (ALAE), c'est la pause méridienne qui a fait l'objet d'un agrément ALAE par les services de la Cohésion Sociale à compter de septembre 2016.

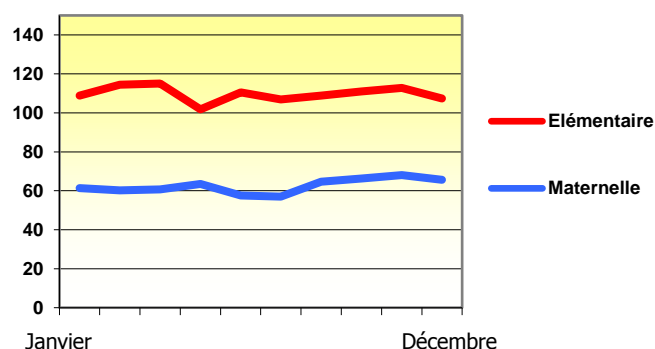
STATISTIQUES D'ACCUEIL

Voici l'évolution du nombre d'enfants accueillis en 2016 calculée sur la base d'une moyenne mensuelle :

ALAE du matin

On constate une légère baisse globale de la fréquentation moyenne par rapport aux matins de 2015 (- 2 %) alors que les variations par tranches d'âge sont de + 4 % en maternelle et - 5 % en élémentaire.

Nb enfants

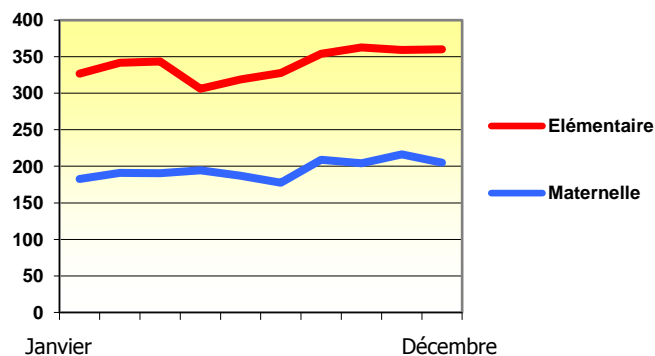


ALAE du midi

Par rapport aux accueils méridiens de 2015, une baisse globale a été observée jusqu'en juin, puis une forte hausse s'est produite à partir de septembre.

Ce rebond correspond à l'évolution des effectifs scolaires.

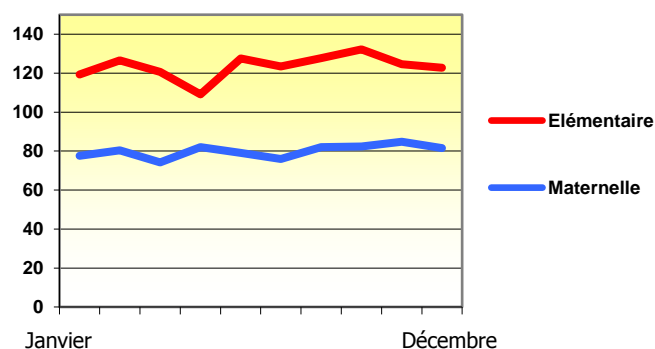
Nb enfants



ALAE du soir

À l'inverse du matin, la fréquentation moyenne globale du soir a marqué une hausse de 8 % par rapport à 2015. En maternelle, la progression est de 11 %, en élémentaire elle est de 6 %.

Nb enfants



ACTIVITÉS PÉRISCOLAIRES

Les activités mises en place durant l'ALAE du midi se sont inscrites dans la continuité de ce qui était organisé auparavant.

Les ateliers "découverte" en début de trimestre ont été reconduits et une procédure d'inscription par les parents des enfants de l'école élémentaire a été mise en place.

Le partenariat avec les structures associatives a été maintenu, voire renforcé.

Gymnastique

L'association Fit'Forme a conduit une activité gymnique lors de la pause méridienne en maternelle. À partir de septembre, le nombre de séances hebdomadaires est passé de 3 à 4.

Le coût 2016 de ce service s'est élevé à 2.940 € pour la Commune.



Musique

La Fédération Nationale des Centres Musicaux Ruraux a conduit une activité musicale lors de la pause méridienne en maternelle (3 interventions hebdomadaires).

Le coût 2016 de ce service s'est élevé à 3.760 € pour la Commune.



Étude dirigée

L'étude dirigée a également été reconduite dans le cadre de l'ALAE avec un encadrement assuré par du personnel municipal dans la BCD de l'école élémentaire.

Au 31 décembre, 16 élèves étaient inscrits (chiffre stable par rapport à fin 2015).

PERSONNEL

Effectif

En maternelle, l'encadrement de l'ALAE a été assuré par des ATSEM, des agents faisant fonction, des agents d'entretien titulaires d'un diplôme reconnu par les services de la Cohésion Sociale (CAP petite enfance notamment), et des animateurs.

En élémentaire, l'encadrement a été assuré par des animateurs.

Un plan de formation concernant le BAFA a été initié pour faire évoluer la qualification de certains agents d'entretien qui sont présents durant les temps d'accueil périscolaire.

Enfin, le service a permis à des collégiens de réaliser des stages en les accueillant dans le cadre des semaines d'observation (2 stages d'une semaine).

AUTRES INFORMATIONS

Partenariat CAF

La Caisse d'Allocations Familiales verse des prestations aux collectivités qui gèrent et développent des structures d'accueil destinées aux enfants et aux adolescents auxquelles les services de la cohésion sociale délivrent un agrément.

La prestation de service ALAE (solde 2015 et acompte 2016) s'est élevée à 75.782 €. Ce montant plus important que prévu s'explique par le versement d'un acompte sous-évalué en 2015 et le développement de l'ALAE du midi à compter de septembre. Cela sera encore plus significatif en 2017 où la prestation sera versée en année pleine pour l'ALAE du midi.

Enfin, après le déblocage d'un fonds local exceptionnel de 302.100 € en 2015, la Caisse d'Allocations Familiales de la Haute-Garonne a mobilisé sur son fonds « Publics et territoires » la somme de 106.000 € pour soutenir la mise en place de l'accueil périscolaire déclaré.



ACCUEIL DE LOISIRS SANS HÉBERGEMENT



A.L.S.H. A.-M. Laffont-Igrec

STATISTIQUES D'ACCUEIL

Voici l'évolution du nombre d'enfants accueillis selon les périodes :

ALSH les mercredis 2016

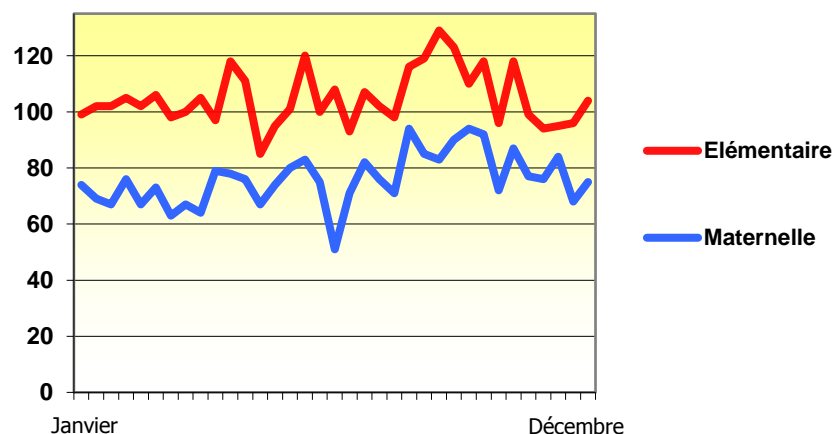
La fréquentation de l'Accueil de Loisirs lors des mercredis en 2016 a été globalement en hausse par rapport à 2015 : + 10,5 %.

Alors que cette évolution a été de + 5 % en élémentaire, elle a atteint + 19 % chez les enfants de moins de six ans.

Une accélération de la fréquentation a été constatée à partir de septembre, même si l'intensité a quelque peu décliné à partir de novembre.

Avec de tels chiffres, le niveau d'accueil constaté en 2016 les mercredis après-midis est le plus élevé que la structure ait connu à ce jour.

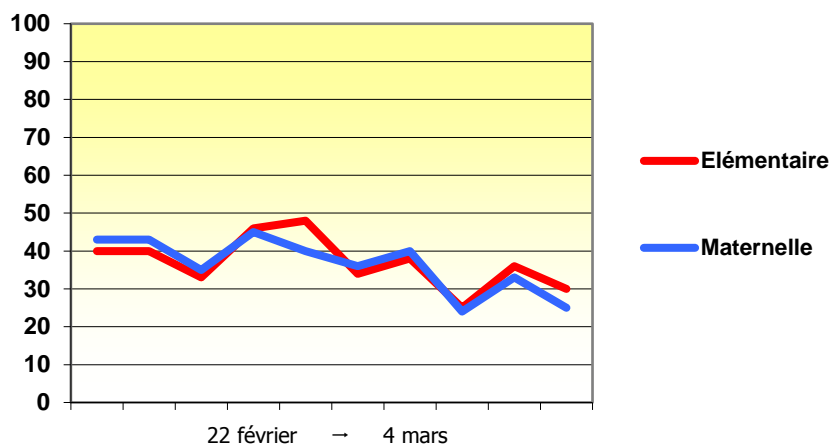
Nb enfants



Vacances d'hiver 2016

Par rapport à 2015, dont la fréquentation lors de ces vacances était exceptionnellement haute, on observe une légère baisse globale. Un resserrement entre la maternelle et l'élémentaire peut être constaté avec + 7 % chez les moins de six ans et - 10 % chez les plus grands.

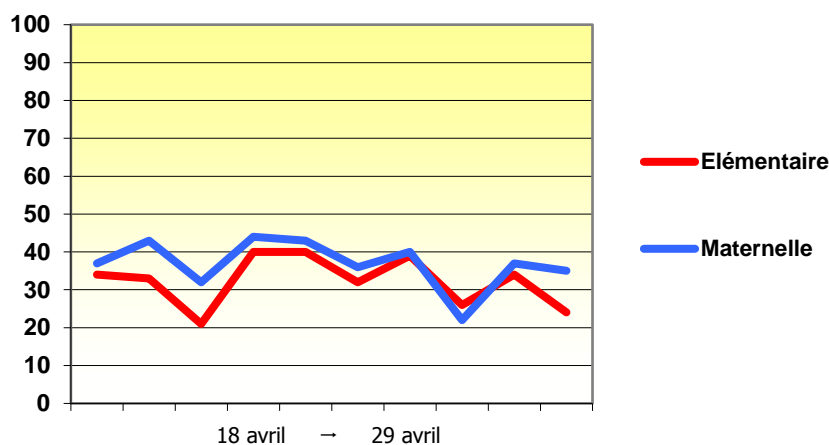
Nb enfants



Vacances de printemps 2016

La fréquentation était globalement stable par rapport à 2015. La seule évolution réside dans la répartition maternelle/élémentaire avec un basculement au profit des enfants de moins de 6 ans, qui ont représenté 53 % des effectifs accueillis.

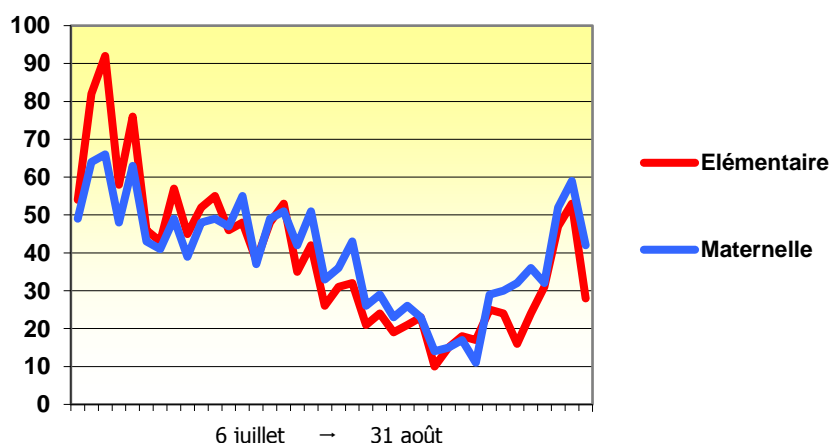
Nb enfants



Vacances d'été 2016

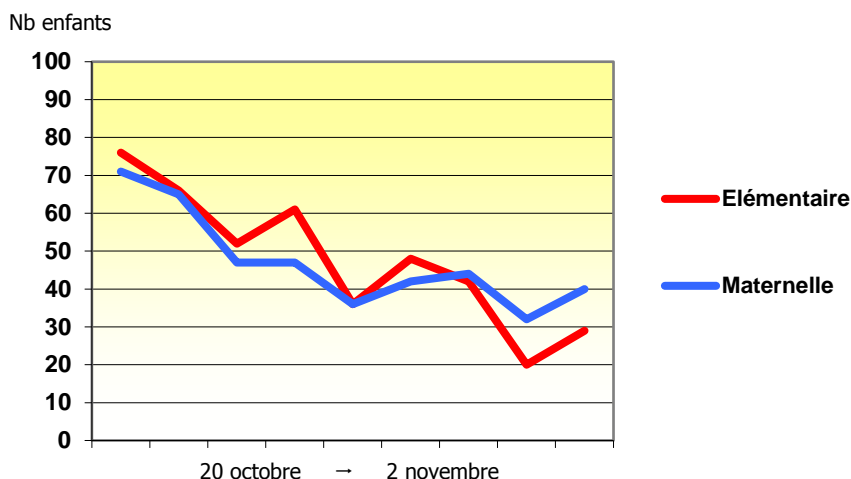
La fréquentation globale a accusé une hausse de 10 % par rapport à l'année précédente malgré un jour d'ouverture en moins. En élémentaire, l'effectif a progressé de 3 % et il a atteint + 8 % en maternelle. En moyenne, 14 % des enfants inscrits étaient absents chaque jour. Enfin, la répartition entre les enfants de moins de six ans et ceux de plus de six ans a été partagée : 50 % pour chaque groupe d'âge.

Nb enfants



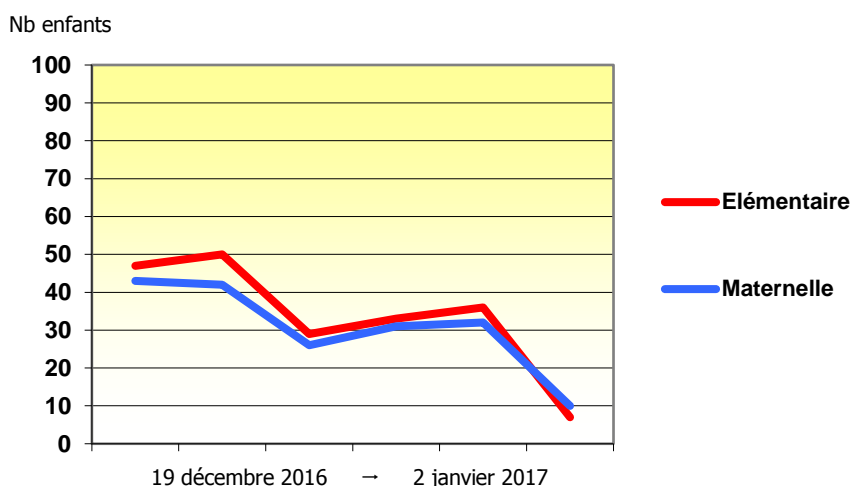
Vacances de Toussaint 2016

La fréquentation globale a été en baisse de 9 % par rapport à 2015 à cause d'une journée d'ouverture en moins. En moyenne, la fréquentation a été stable et la répartition maternelle / élémentaire s'est faite équitablement (50 % / 50 % environ).



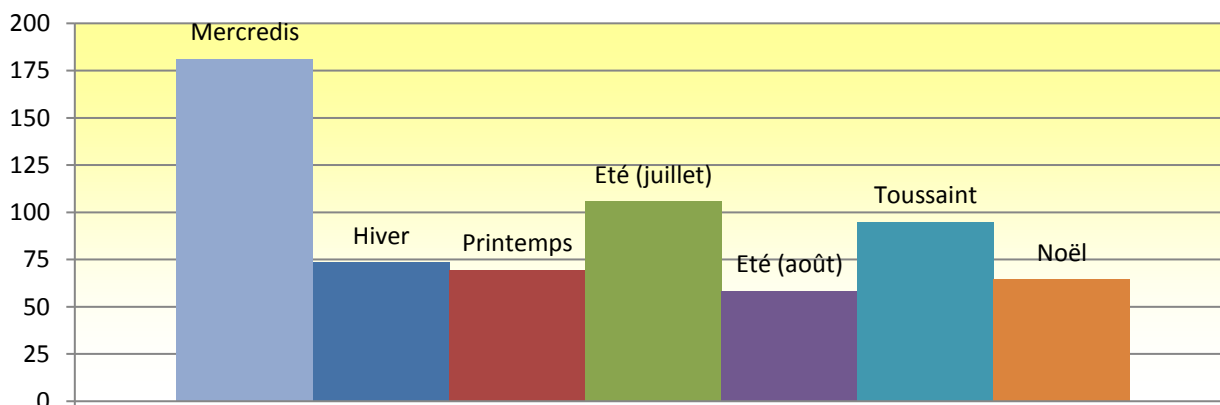
Vacances de Noël 2016

Avec deux fois plus de jours d'ouverture qu'en 2015, la fréquentation globale a beaucoup augmenté mais, en moyenne, le nombre d'enfants accueillis chaque jour est resté stable.



Comparaison des fréquentations moyennes en ALSH pour l'année 2016

Nb enfants par jour



Les mercredis, dont les éléments d'analyse ont été présentés plus haut, apparaissent dans ce diagramme à simple titre de comparaison avec les autres temps d'accueil ALSH que sont les vacances scolaires.

Concernant ces dernières, c'est le mois de juillet qui connaît la plus forte fréquentation et le mois d'août la plus faible.

Sur l'ensemble de l'année 2016, 5.640 enfants ont été accueillis pendant les vacances, soit une hausse de 6 % par rapport à 2015.

Comme les années précédentes, les vacances d'hiver et de printemps ont été d'un niveau moyen à peu près comparable, une poussée a été constatée à la Toussaint et, pour cause d'un nombre de jours d'ouverture deux fois plus élevé, la fréquentation constatée à Noël a montré une hausse sensible par rapport à 2015.

Concernant la répartition maternelle / élémentaire, une tendance de basculement des effectifs vers la tranche des moins de six ans s'était manifestée en 2013 et 2014, puis s'était inversée en 2015. En 2016, tout comme en ALAE, c'est à nouveau l'inverse qui s'est produit avec la hausse des effectifs chez les moins de six ans, qui atteignent un peu plus de 50 % de l'effectif total annuel.

PERSONNEL

Effectif

Compte tenu des hausses d'effectifs, deux agents ont rejoint l'équipe d'animation.

Pour garantir les taux de qualification et d'encadrement nécessaires au bon déroulement de l'ALSH, la Commune a eu recours à l'embauche de personnel sur l'ensemble de l'année scolaire (2 agents non titulaires les mercredis et pendant les petites vacances).

Lors des 8 semaines de vacances d'été, 9 jeunes ont été recrutés pour renforcer l'équipe. Au total, ils ont contribué à hauteur de 42 semaines de travail sur l'ensemble de l'été (19 de moins qu'en 2015), ce qui représente une moyenne de 5,25 semaines par personne.

Formation

- 1 agent a suivi une formation d'intégration de 5 jours (obligatoire suite à nomination comme stagiaire de la Fonction Publique Territoriale) ;

- 2 agents ont suivi des formations en informatique et relatives à la réglementation (9 jours au total) ;

- 1 agent a suivi une formation en lien avec la sécurité ;

- 1 agent a suivi une formation spécifique à l'animation (2 jours).

Enfin, le service accueille régulièrement des personnes en formation BAFA pour leur permettre d'effectuer un stage pratique (2 personnes en 2016 pour un total de 23 jours).

ACTIVITÉS - SORTIES

Outre les nombreuses activités organisées sur place, l'équipe conçoit un programme de sorties autour de thématiques retenues pour chaque période dans le cadre du projet pédagogique.

Mercredis

En maternelle, trois thèmes ont permis de concevoir des activités variées :

- réalisation de fresques, Carnaval, éveil musical et chants pour le thème « Jeux d'hiver » ;

- kermesse, décorations, rallye photos, musique du monde pour les thèmes « La tête dans les nuages » et « Noël ».

En élémentaire, comme à l'habitude, le travail a consisté à décliner les axes retenus dans le cadre du projet pédagogique.

Pour « Jouer » : grands jeux et jeux collectifs.

Pour « Créer » : exposition des diverses créations.

Pour « Explorer » : sensibilisation autour des situations de handicap avec la découverte du braille et la langue des signes et avec l'organisation de jeux paralympiques ; rallye à la découverte de Castelnau ; continuité du club nature débuté en 2015.

Pour « S'exprimer » : ateliers de théâtre.

Deux projets « passerelle » ont continué :

- en partenariat avec le Centre Animation Jeunesse pour favoriser son accès aux enfants qui vont atteindre l'âge de douze ans et quitter l'ALSH ;
- en partenariat avec l'EHPAD pour favoriser les rencontres intergénérationnelles.

Vacances d'hiver

Thème : « Glace et dessert »

Sortie à la patinoire et au cinéma de Blagnac

Sortie chez un apiculteur au Burgaud

Vacances de printemps

Thèmes : « La nature s'éveille » et « Abracadabra » Sortie au Parc zoologique de Plaisance du Touch
Initiation et spectacle de magie à l'Accueil de Loisirs

Vacances d'été

Séjour 1 : « Quand je serai grand »

Sortie à la Cité de l'espace de Toulouse

Stage scientifique à l'Accueil de Loisirs

Sortie à la piscine de Solomiac

Mini-camp à Montaut sur save

Sortie à Hopy parc de Beauzelle

Sortie au Musée aeroscopia de Blagnac

Séjour 2 : « Robinson junior »

Sortie au Poney club de Carmantran

Sortie à la Piscine de Muret

Sortie à la Forêt des singes de Rocamadour



Séjour 3 : « Les pirates »

Sortie à la Piscine de Saint-Alban

Journée ludothèque à l'Accueil de Loisirs (annulée)

Séjour 4 : « La ville rose »

Veillée à l'Accueil de Loisirs

Musée Terre de pastel de Labège

Vacances de Toussaint

Thème : « Halloween et le centre des sorcières »

Sortie à Hopy parc de Beauzelle

Vacances de Noël

Thème : « La magie de Noël »

Sortie à la maison de retraite

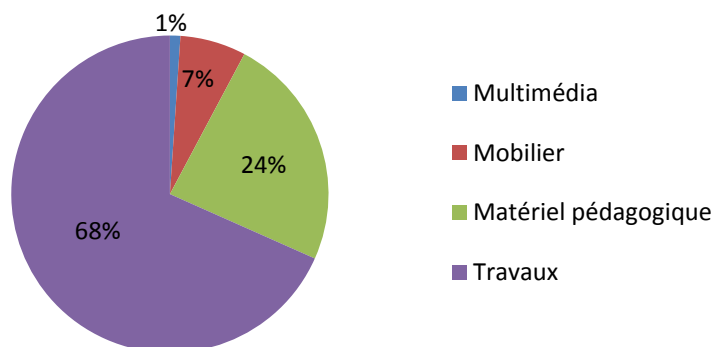
Spectacle de Noël

AUTRES INFORMATIONS

Dépenses d'investissement ALAE-ALSH

- multimédia : 174 €
- mobilier : 1.100 €
- matériel pédagogique : 3.907 €
- travaux (climatisation salle polyvalente) : 6.264 €

Investissements 2016



Partenariat CAF

Pour les Accueils de Loisirs, trois conventions permettent de maintenir le partenariat initié depuis plusieurs années :

- convention vacances loisirs pour le versement d'une aide temps libre (solde 2015 et acompte 2016) ;
- convention pour le versement de la prestation de service ALSH (solde 2015 et acompte 2016) ;
- contrat enfance jeunesse pour le versement de la prestation de service enfance jeunesse (au titre de l'année 2015 uniquement).



Le total des trois prestations perçues en 2016 pour l'Accueil de Loisirs Sans Hébergement est de 64.348 €.

L'évolution importante que la CAF a décidée pour l'aide temps libre en 2015 avec le relèvement du quotient familial et des montants de ses participations s'est traduit par une hausse significative du nombre d'utilisateurs bénéficiaires : le montant de l'aide temps libre est passé de 2.038 € en 2015 à 4.106 € en 2016.

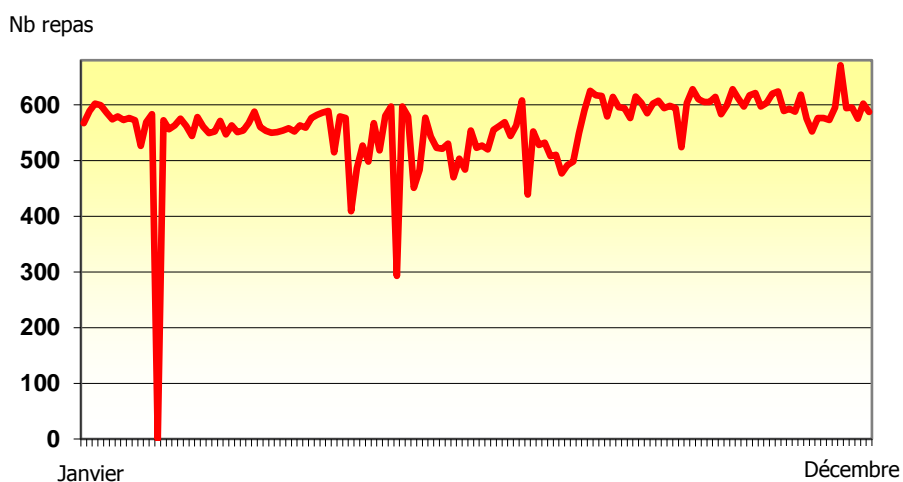
RESTAURATION SCOLAIRE

FRÉQUENTATION

Voici l'évolution du nombre de repas servis selon les périodes :

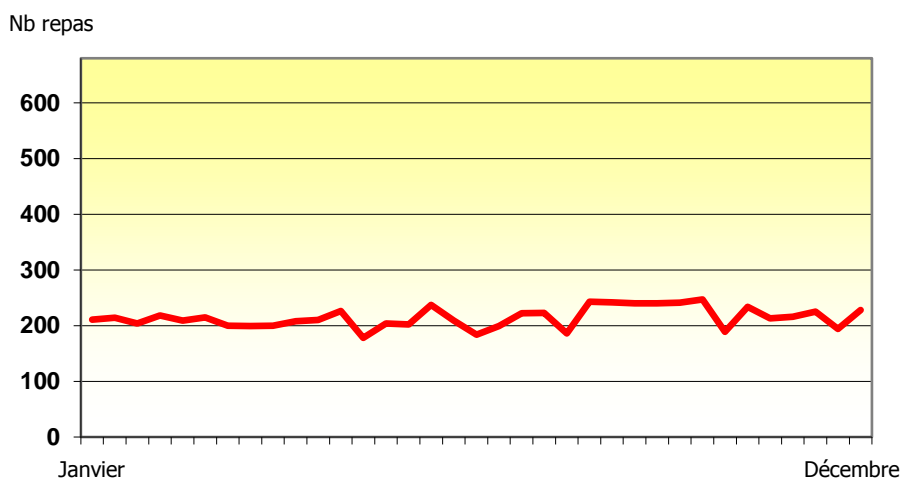
**Période scolaire
les lundis, mardis,
jeudis et vendredis**

Moyenne par service :
560 repas



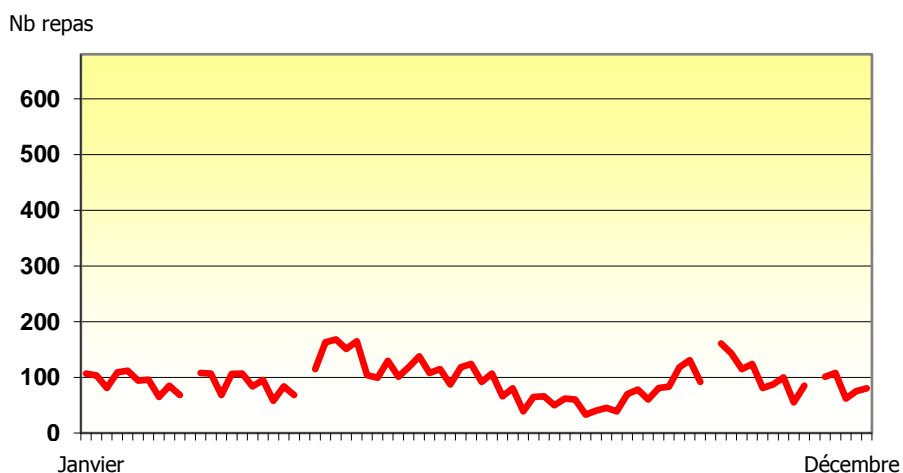
**Période scolaire
les mercredis**

Moyenne par service :
214 repas



Vacances scolaires

Moyenne par service :
93 repas



En 2016, le restaurant scolaire a servi 92.204 repas pour 246 jours de fonctionnement.

Ce chiffre présente une augmentation de 1,8 % par rapport à 2015.

Sur l'année, la moyenne par service a peu augmenté les lundis, mardis, jeudis et vendredis en période scolaire ainsi que durant les vacances scolaires. En revanche, elle a progressé de plus de 9 % les mercredis, ce qui rejoint évidemment la hausse de fréquentation constatée en ALSH.



BUDGET

Avec un nombre de repas servis en hausse par rapport à 2015, la dépense d'alimentation a augmenté de 5 %.

Ainsi, en ce qui concerne les seules denrées, le coût d'élaboration d'un repas est de 1,46 € pour 2016 alors qu'il était de 1,41 € en 2015, soit une hausse de 3,5 %.

Avec un total de dépenses de fonctionnement de 469.641 € pour le service (dont 134.768 € de denrées alimentaires et 273.057 € de charges de personnel), le coût de revient d'un repas est de 5,09 € pour l'année 2016.

AUTRES INFORMATIONS

Marché de fournitures

Fin 2016, un nouveau marché de fourniture des denrées alimentaires a été lancé pour trois ans. Il a fait l'objet d'un découpage en onze lots dont les lauréats ont été :

- lot 1, épicerie : Transgourmet ;
- lot 2, crèmerie : Pro à pro ;
- lot 3, viande fraîche : Récapé ;
- lot 4, volaille fraîche : Blason d'or ;
- lot 5, charcuterie : SAS Bousquet ;
- lot 6, fruits et légumes frais : Pomona TerreAzur ;
- lot 7, légumes surgelés : Gelso ;
- lot 8, produits élaborés surgelés : Brake ;
- lot 9, poisson surgelé : Davigel ;
- lot 10, poisson frais : Pomona TerreAzur ;
- lot 11, pain : Le pétrin du Papé.

Le montant total H.T. de ce marché s'élève à 358.920 €.

Labellisation

La labellisation Ecocert « En cuisine » de niveau 1 a été décrochée par le service début 2016.

Cela garantit aux usagers du restaurant scolaire que la Commune met en œuvre une démarche visant à :

- favoriser les produits biologiques locaux, dans des menus « fait maison » sains et équilibrés ;
- s'inscrire dans une démarche globale environnementale (lutte contre le gaspillage, gestion des déchets optimisée...) ;
- communiquer clairement sur ses prestations, les démarches engagées et son niveau de labellisation.



RÉGIE

TARIFICATION

Avec la déclaration de la pause méridienne en ALAE à partir du 1^{er} septembre, la grille tarifaire a été adaptée pour que la prestation d'accueil du midi soit distinctement composée de l'ALAE en tant que tel et du repas pris au restaurant scolaire.

Une hausse de 1 % a été appliquée au 1^{er} septembre pour l'ensemble des prestations périscolaires.

RECETTES

Les recettes 2016 se montent à 373.586 € et se répartissent ainsi :

- ALAE : 53.874 €
- ALSH : 103.030 €
- restauration scolaire : 216.681 €

Par rapport à 2015, la recette d'ALAE a connu une hausse de 8,7 %, celle d'ALSH a été stable et celle de restauration a augmenté de 6 %.

Globalement, l'augmentation des recettes périscolaires par rapport à 2015 est de 16.583 € (+ 4,6 %).

Le niveau d'impayés transmis au Trésor Public a baissé légèrement (environ 9 %). Pour mieux accompagner les familles qui connaissent des difficultés, la procédure de suivi mensuel en collaboration avec le Centre Communal d'Action sociale s'est poursuivie.

On a noté que l'évolution des modes de paiement utilisés par les usagers se poursuivait. Pour la première fois, c'est paiement en ligne qui est arrivé en tête avec 38,88 % des recettes, suivi de très près par le chèque (38,11 % des recettes). De leur côté, les autres moyens de paiement à distance déployés fin 2014, le prélèvement automatique et le virement, continuent de progresser régulièrement pour dépasser la carte bancaire et les espèces. Au 31 décembre 2016, 35 familles avaient opté pour le prélèvement automatique, soit 9 de plus qu'un an auparavant (progression de plus de 34 %).

Les usagers adhèrent donc peu à peu aux systèmes de paiements à distance.

PERMANENCES D'ACCUEIL

Les 100 permanences de l'année 2016 ont accueilli 560 personnes au total, avec un pic de fréquentation qui s'est déplacé de septembre à juin pour cause de modification du calendrier de constitution des dossiers d'inscription.

La baisse de fréquentation par rapport à 2015 est peu sensible et n'a pas évolué après la mise en œuvre de nouvelles plages d'accueil les lundis et vendredis (15h30-17h00) tenant compte de l'évolution des horaires de la Mairie.

Comme les années précédentes, la répartition entre les trois permanences hebdomadaires a placé le mercredi matin en tête avec 7,73 visites en moyenne.

À cela s'ajoutent 185 personnes accueillies hors permanences. Ce chiffre représente 24 % du total des usagers reçus par la Régie, soit une hausse de 7 % par rapport à 2014.

Cela est dû notamment au grand nombre de nouveaux arrivants qui ont constitué leur dossier tardivement, au cours de l'été, et sont venus retirer le badge de pointage fin août.

ENTRETIEN DES LOCAUX



PERSONNEL

Temps de travail

En période scolaire, chaque semaine, la répartition moyenne des interventions s'est faite ainsi :

- 97 heures consacrées au nettoyage de l'École Maternelle (8 agents)
- 94,5 heures consacrées au nettoyage de l'École Élémentaire (7 agents)
- 54,5 heures consacrées au nettoyage de l'Accueil de Loisirs (7 agents)
- 84,5 heures consacrées au nettoyage des autres bâtiments (9 agents)

Pendant les vacances, alors que le nettoyage de l'Accueil de Loisirs a été maintenu dans les mêmes conditions, l'essentiel du temps de travail a été consacré au nettoyage approfondi des écoles.

Formation

- 1 agent a suivi une formation d'intégration de 5 jours (obligatoire suite à nomination comme stagiaire de la Fonction Publique Territoriale) ;
- 15 agents ont suivi une formation spécifique à l'entretien des locaux (15 jours au total) ;
- 6 agents ont suivi des formations en lien avec la sécurité (12 jours au total).

MATÉRIEL

La Commune a achevé le déploiement de nouveaux équipements permettant un nettoyage des sols plus efficace tout en améliorant les conditions de travail des agents municipaux, les préservant ainsi de l'exposition aux troubles musculo-squelettiques.

D'autres réflexions sont en cours pour optimiser les techniques d'interventions.



TRANSPORTS SCOLAIRES



Les deux circuits habituels ont été maintenus par le Conseil Départemental de la Haute-Garonne pour prendre en charge les déplacements à destination des écoles maternelle et élémentaire :

- année scolaire 2015-16 : 39 enfants pour la ligne S6320 et 37 enfants pour la ligne S6321;
- année scolaire 2016-17 : 46 enfants pour la ligne S6320 et 41 enfants pour la ligne S6321.

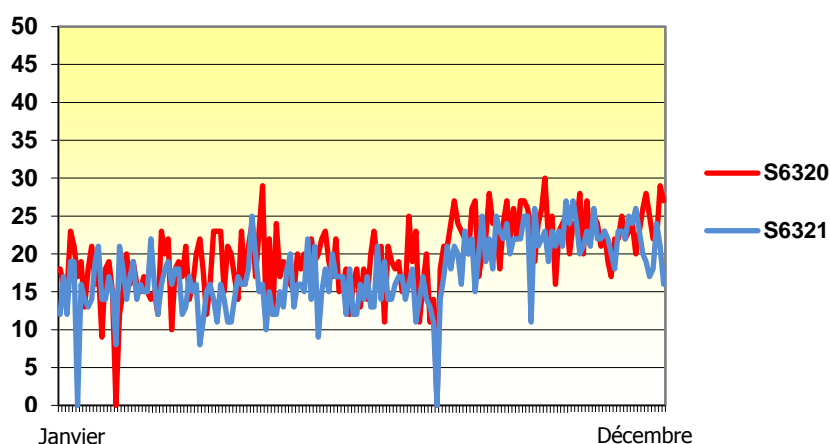
Voici l'évolution du nombre d'enfants transportés entre janvier et décembre 2016 :

Circuits du matin

Au total, 6.475 enfants ont été transportés le matin. Ce chiffre est en baisse de 6 % par rapport à l'année 2015 alors que le nombre de bénéficiaires a augmenté de 6 % (13.950 places).

46 % des inscrits ont eu recours au service de transport scolaire le matin, ce qui constitue une baisse de 6 points par rapport à 2015.

Nb enfants



Circuits du soir

Au total, 6.263 enfants ont été transportés le soir, ce qui constitue une hausse de 4 % par rapport à 2015, contrairement à la tendance du matin.

La proportion des inscrits ayant eu recours au service le soir a légèrement reculé pour atteindre à peine 45 %.

Nb enfants

